



# BEZPEČNOSTNÍ VÝSTRAHA MASKOVANÉ LAHVE NA PŘEPRAVU PLYNŮ

**SA-05 REV 1- srpen 2010/CZ**

Odborný překlad proveden pracovní skupinou PS-1 ČATP.

**EUROPEAN INDUSTRIAL GASES ASSOCIATION  
(EVROPSKÁ ASOCIACE PRŮMYSLOVÝCH PLYNŮ)**  
AVENUE DES ARTS 3-5 • B – 1210 BRUSSELS  
Tel : +32 2 217 70 98 • Fax : +32 2 219 85 14  
E-mail : [info@eiga.org](mailto:info@eiga.org) • Internet : <http://www.eiga.org>

**ČESKÁ ASOCIACE TECHNICKÝCH PLYNŮ**  
U Technoplynu 1324, 198 00 Praha 9  
Tel: +420 272 100 143 • Fax: +420 272 100 158  
E-mail : [catp@catp.cz](mailto:catp@catp.cz) • Internet : <http://www.catp.cz/>



# BEZPEČNOSTNÍ VÝSTRAHA MASKOVANÉ LAHVE NA PŘEPRAVU PLYNŮ

## KLÍČOVÁ SLOVA

- LAHEV NA PLYNY
- BEZPEČNOST
- RIZKOI

### Odmítnutí odpovědnosti

Veškeré technické publikace EIGA, nebo vydané jménem EIGA, včetně praktických manuálů, bezpečnostních postupů a jakýchkoliv dalších technických informací, obsažených v těchto publikacích, byly převzaty ze zdrojů, o které považujeme za spolehlivé a které se zakládají na odborných informacích a zkušenostech, aktuálně dostupných u členů asociace EIGA a dalších, k datu jejich vydání.

I když asociace EIGA doporučuje svým členům používat své publikace nebo se na ně odkazovat, je používání publikací asociace EIGA nebo odkaz na tyto publikace členy asociace nebo třetími stranami čistě dobrovolné a nezávazné. Proto asociace EIGA a členové asociace EIFA neposkytují žádnou záruku za výsledky a nepřebírají žádný závazek či odpovědnost v souvislosti s referencemi a s použitím informací a doporučení obsažených v publikacích asociace EIGA.

Asociace EIGA nemá žádnou kontrolu nad čímkoli, pokud se jedná o provádění nebo neprovádění výkonu, chybnou interpretaci informací, správné nebo nesprávné používání jakýchkoli informací a doporučení obsažených v publikacích asociace EIGA., ze strany osob nebo organizačních jednotek (včetně členů asociace EIGA) a asociace EIGA výslovně neuznává v této souvislosti jakoukoli odpovědnost. Publikace asociace EIGA jsou pravidelně revidovány a uživatelé jsou upozorňováni, aby si opatřili poslední vydání.

© EIGA 2010 - EIGA uděluje souhlas k reprodukci tohoto materiálu za předpokladu, že bude asociace EIGA uvedena jako zdroj



# BEZPEČNOSTNÍ VÝSTRAHA

Připraveno SAG

Bezpečnostní výstraha SA-05 REV 1 – srpen 2010

## Maskované lahve na přepravu plynů

Plynařské společnosti po celém světě a jejich zákazníci provozují více než 200 milionů tlakových plynových lahví. Vysoká úroveň bezpečnosti během používání a přepravy těchto plynových lahví je prokázána velmi nízkým stupněm nehod způsobených plynovou lahví nebo poruchami pomocného bezpečnostního zařízení, které mají někdy za následek uvolnění plynu. Na podporu této vysoké úrovně bezpečnosti bylo vydáno určité množství Evropských a mezinárodních norem na konstrukci (provedení), periodické zkoušky, kontroly plnění a zacházení s plynovými lahvemi. Jedním z nejvýznamnějších provozních požadavků je, aby pouze kompetentní odborníci měli oprávnění předělávat plynovou láhev (např. opravy, změna provozu nebo označování). Tito odborníci zajišťují, že jsou dodržovány příslušné normy pro zabezpečení nepřetržitého bezpečného provozu plynových lahví. Použití lahví za jiným účelem, než pro který jsou určeny je kriminální čin.



**Nedovolená změna značení lahve (např. údaje o periodické zkoušce, typ plynu nebo plnicí tlak), předepsaného barevného značení nebo záměrné poškození plynové lahve jsou kriminálními činy, které mohou ohrozit zdraví, bezpečnost či dokonce životy lidí.**

Asociaci EIGA bylo oznámeno několik případů o změněném značení nebo dalším chybném používání lahví. Jako připomínku EIGA naléhavě doporučuje, aby členové zajistili dostatečné proškolení všech osob, jichž se týká kontrola lahví před plněním nebo opětovné zkoušení plynových lahví, na zjišťování lahví s nepředepsaným značením nebo těch, které mohou být poškozeny nebo chybně používány.

Odpovědi na následující otázky mohou signalizovat nedovolené změny:

- Existují nějaké rozpory mezi typem ventilu lahve, barevným značením, bezpečnostním štítkem a identifikací plynu (značení ražením, štítek)?
- Existují nějaké znaky změn značení lahve, např. chybějící značky, neobvyklá nebo chybná písmena?
- Existují nějaké náznaky změn lahve, např. neobvyklé barevné značení nebo mechanické poškození (broušení nebo svařování)?
- Existují nějaké náznaky změn ventilu lahve nebo jejího uzávěru, např. povolené šrouby, chybějící komponenty (těsnicí matka, pojistka, průtržné membrány, nový nebo jiný uzávěr)?
- Je neobvyklá indikace plynu (značení ražením, barva, název plynu atd.)?
- Je hmotnost lahve neobvyklá pro typ plynu?
- Je neobvyklá velikost (objem, průměr, délka) nebo konstrukce lahve?
- Mají soukromé (zákazníkem vlastněné) lahve úplně nebo částečně nový nátěr, který nebyl proveden na plniřně, kde se mají lahve plnit?

Pokud je odpověď na jednu nebo více uvedených otázek „ano“, může pomoci zkouška úderem kladiva. Pokud lahev vydává tupý zvuk, mohlo by se jednat o signalizaci, že něco bylo změněno. To neplatí pro acetylenové nebo hliníkové lahve.

**Lahve, které mají jednu nebo více výše uvedených závad nebo existuje podezření, že byly pozměněny, se musí dát stranou pro další kontrolní opatření.**

## <Pokud máte pochybnosti, zeptejte se svého dodavatele >

Na následujících stránkách jsou uvedeny příklady, které zobrazují důležitost dostatečné kontroly lahve před plněním. Tyto „maskované“ lahve byly identifikovány kontrolami před plněním na plniřnách.

**Více informací a referencí:**

1. EN 1920 Lahve na přepravu plynů – Lahve na stlačené plyny (kromě acetylenu) – Kontrola během plnění
2. EN 1968 Lahve na přepravu plynů – Periodická kontrola a zkoušení bezešvých ocelových lahví (kromě LPG)
3. Bezpečnostní výstraha SA-16 Smrtelný úraz při plnění kyslíkových lahví

## Příklad 1: Přeměna lahve na oxid uhličitý na kyslíkovou láhev

Kyslíková láhev o objemu 10 litrů byla přeměněna na lahev s oxidem uhličitým o objemu 13,4 litrů. Byl objeven svařovaný kroužek okolo lahve nad kořenovým kroužkem. V tomto případě jasným výstražným signálem byl neobvyklý zkušební tlak pro provoz s kyslíkem.



Identifikovaný svařovaný kroužek



Osový posun dvou částí těla



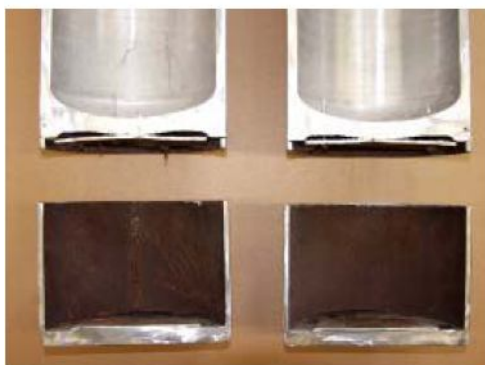
Neobvyklý zkušební tlak pro kyslíkovou láhev – 250 bar namísto běžných 300 bar pro provoz s kyslíkem

## Příklad 2: Zamaskování a vymazání označení majitele





**Příklad 3: Přeměna lahve na oxid uhličitý o objemu 13,4 litrů na lahev s argonem o objemu 20 litrů**



## Příklad 4: Přeměna (přeznačení) acetylenové lahve na lahev pro argonové směsi

Acetylenová lahev



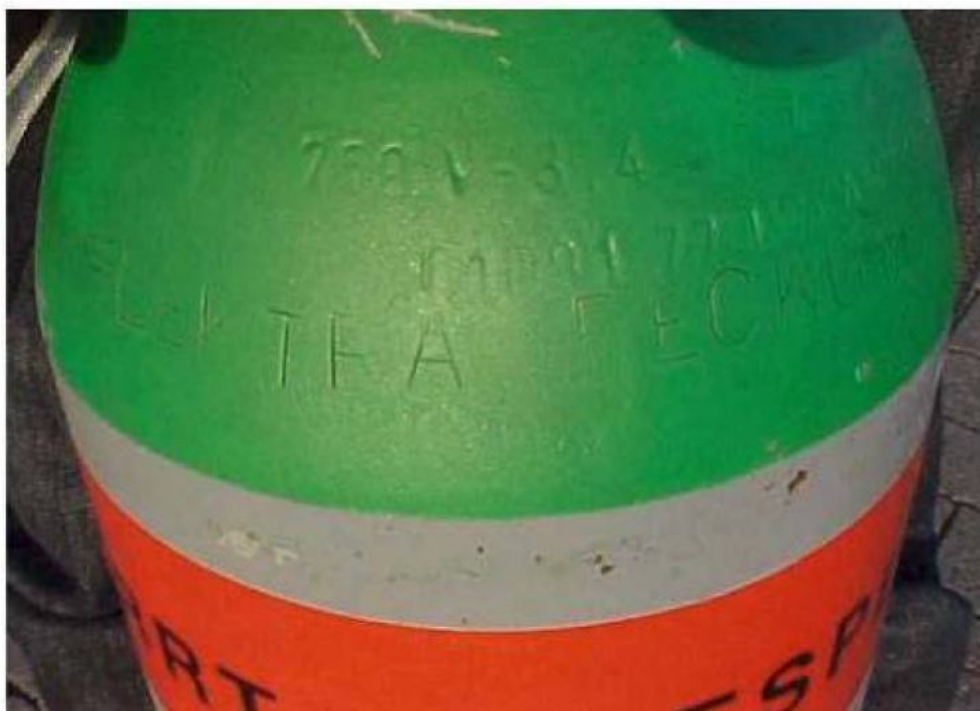
Acetylenový ventil



Vtchlík lahve zcela zamaskovaný novým barevným značením



**Příklad 5: Láhev na oxid uhličitý o objemu 13,4 litrů přeměněna na 10 litrovou láhev. Zamaskování objeveno na plnirně během procesu plnění. Detekováno prosakování při tlaku 90 bar.**



**Příklad 6: Dvě části lahve svařené dohromady...****Odmítnutí odpovědnosti**

Všechny technické publikace EIGA nebo pod jménem EIGA včetně Sbírek praktických postupů, Bezpečnostních postupů a všechny další technické informace v těchto publikacích obsažené, byly získány ze zdrojů, které považujeme za spolehlivé a které se zakládají na odborných informacích a zkušenostech aktuálně dostupných u členů asociace EIGA a dalších k datu jejich vydání.

I když asociace EIGA doporučuje svým členům používat své publikace nebo se na ně odkazovat, je používání publikací asociace EIGA nebo odkaz na tyto publikace členy asociace nebo třetími stranami čistě dobrovolné a nezávazné. Proto asociace EIGA a členové asociace EIGA neposkytují žádnou záruku za výsledky a nepřebírají žádný závazek či odpovědnost v souvislosti s referencemi a s použitím informací a doporučení obsažených v publikacích asociace EIGA.

Asociace EIGA nemá žádnou kontrolu nad čímkoliv, pokud se jedná o provádění nebo neprovádění výkonu, chybnou interpretací informací, správné nebo nesprávné používání jakýchkoliv informací a doporučení obsažených v publikacích asociace EIGA ze strany osob nebo organizačních jednotek (včetně členů asociace EIGA) a asociace EIGA výslovně neuznává v této souvislosti jakoukoliv odpovědnost. Publikace asociace EIGA jsou pravidelně přezkoumávány a uživatelé jsou upozorňováni, aby si opatřili poslední vydání